

OPERATOR'S MANUAL GG-15PFC/GG25PFC FUEL CART

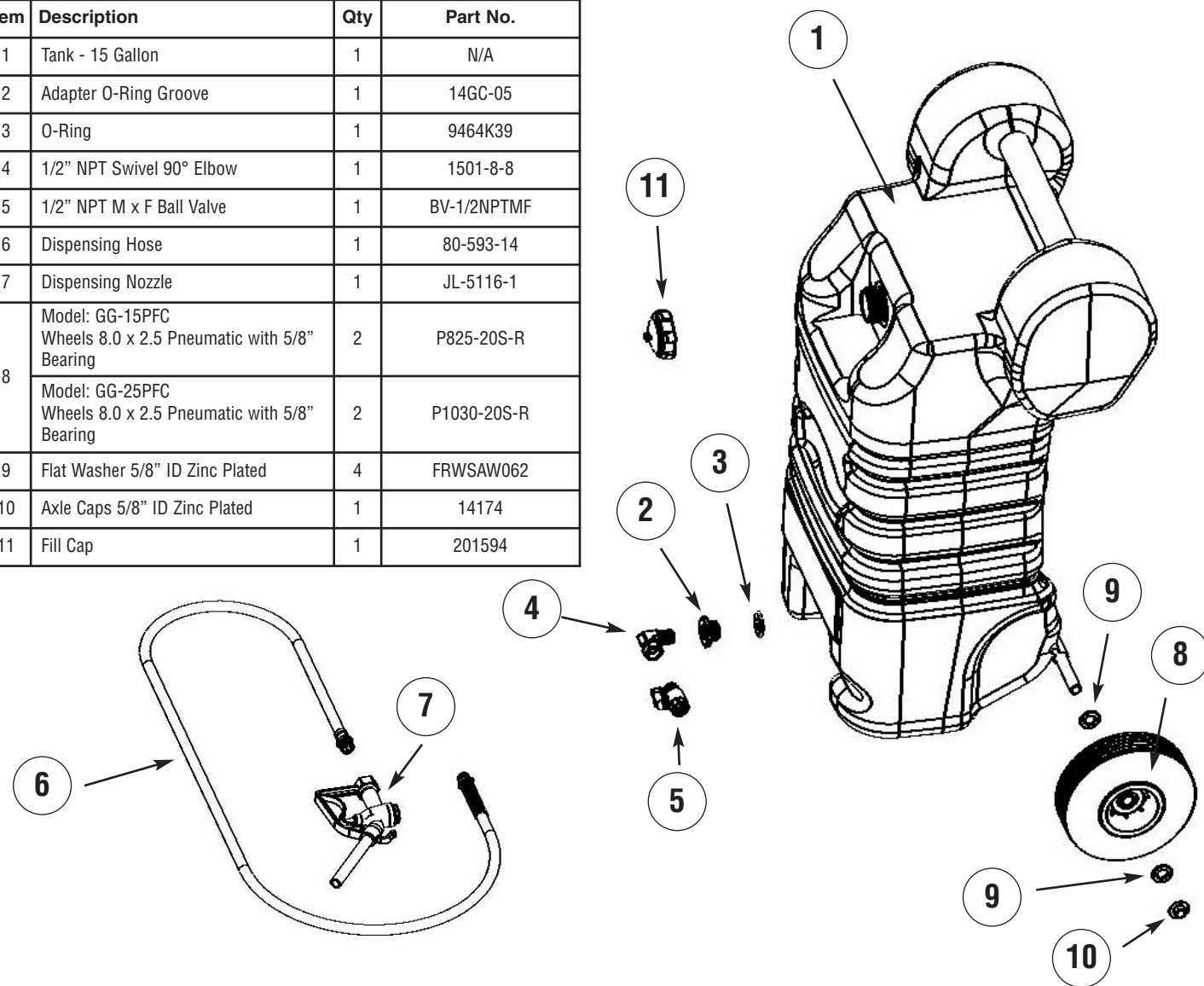
To load for transportation

1. Load the fuel cart onto a trailer or truck bed and place in horizontal position. **DO NOT** place inside a vehicle trunk or inside the 11 passenger compartment.
2. Secure the container with proper restraining devices to prevent movement in all directions. Proper restraining devices include tie-down straps, cables or chains that are in good condition and strong enough to withstand the forces that may be encountered during transportation. There should not be any sharp edges in contact with the plastic tank. The restraining devices may be wrapped around the tank body in the grooved ribs or around the molded handle. **DO NOT** attach restraining devices to the ball valve, hose fittings, or fill cap.
3. It is the vehicle operator's responsibility to comply with all federal, state, and local regulations for the transportation of gasoline, and including the use of placards where required.

Storage

1. It is the user's responsibility to review and comply with all local and state building and fire codes regarding allowed quantity of fuel that may be stored and the approved storage locations.
2. Keep out of reach of children.
3. Store in well-ventilated area.
4. Keep away from flame, pilot lights, stoves, heaters, electric motors and other sources of ignition. **DO NOT** store inside a residence, living space or basement.
5. **DO NOT** store in an attached garage that is connected to residence or dwelling.
6. **DO NOT** store in vehicle passenger compartment or vehicle trunk.
7. **DO NOT** store in direct sunlight.

Item	Description	Qty	Part No.
1	Tank - 15 Gallon	1	N/A
2	Adapter O-Ring Groove	1	14GC-05
3	O-Ring	1	9464K39
4	1/2" NPT Swivel 90° Elbow	1	1501-8-8
5	1/2" NPT M x F Ball Valve	1	BV-1/2NPTMF
6	Dispensing Hose	1	80-593-14
7	Dispensing Nozzle	1	JL-5116-1
8	Model: GG-15PFC Wheels 8.0 x 2.5 Pneumatic with 5/8" Bearing	2	P825-20S-R
	Model: GG-25PFC Wheels 8.0 x 2.5 Pneumatic with 5/8" Bearing	2	P1030-20S-R
9	Flat Washer 5/8" ID Zinc Plated	4	FRWSAW062
10	Axle Caps 5/8" ID Zinc Plated	1	14174
11	Fill Cap	1	201594



Model: GG-15PFC/GG-25PFC 15/25 Gallon Fuel Cart

(UN/DOT Approved)
Operator's Manual



151 Snyder Ave. • Barberton, OH 44203
www.ugasngo.com • customerservice@johndow.com

REV. 2/15

INSTRUCTIONS PERTAINING TO THE RISK OR INJURY TO PERSONS.

IMPORTANT SAFETY INSTRUCTIONS. SAVE THESE INSTRUCTIONS.



READ THIS MANUAL CAREFULLY BEFORE INSTALLING, OPERATING OR SERVICING THIS EQUIPMENT

! DANGER GASOLINE – EXTREMELY FLAMMABLE

- VAPORS CAN EXPLODE
- HARMFUL OR FATAL IF SWALLOWED
- If swallowed, do not induce vomiting. Call physician immediately.
- Keep out of reach of children.
- Avoid prolonged breathing of vapors.
- Do not siphon by mouth.
- Do not store in vehicle or living space.
- Store and use in well-ventilated area.
- Vapors can be ignited by a spark or flame source many feet away.
- Keep away from flame, pilot lights, stoves, heaters, electric motors and other sources of ignition.
- Keep container closed.
- Do not smoke near or while using this fuel cart.

! WARNING

- When using this product basic precautions should always be followed, including the following; **A)** Read all instructions before using this product. **B)** To reduce the risk of injury, close supervision is necessary.
- Ensure that all fittings and connections are tightened and leak free.
- Do not modify this tank, fittings, valves, or caps.
- Place container in horizontal position on ground when filling.
- Discharge static electricity before fueling by touching a metal surface away from the nozzle.
- Keep nozzle in contact with the container while filling. Do not use a nozzle lock-open device.
- Do not get back in vehicle while refueling. Re-entry could cause a static build up.
- Fill slowly to prevent the build up of static charges.
- If fire starts, do not remove nozzle. Back away immediately.
- Closely monitor flow to prevent spills and overfilling.
- Perform the entire closure procedure before using the fuel cart to transport fuel.
- Secure or strap container to trailer or truck bed. Do not place inside a vehicle trunk or inside passenger compartment.
- Do not use electronics or mobile phones while using this product.
- Regulations for the transportation of gasoline vary from state to state, even locally. It is the vehicle operator's responsibility to review and comply with all federal, state, and local regulations.
- Review and comply with all building and fire codes concerning the proper storage of fuel. It is the owner's/user's responsibility to comply with all building and fire codes.
- Do not store in direct sunlight.

! CAUTION

- Use fuel cart for "one type of fuel only" to avoid possible contamination or damage to equipment or motor vehicles.
- Use care when maneuvering to prevent injury or loss of control. Seek assistance to avoid strain or injury when required.

Capacity and Dimensions: GG-15PFC

Fill capacity vertical: 16.5 gal. (62.7 liter)*
 Fill capacity horizontal: 16.5 gal. (62.7 liter)*
 Tare Weight: 28.0 lbs (12.7 kg)
 Gross Weight (15 gal of fuel): 119.1 lbs (54.0 kg)*
 Dimensions (horizontal): 34.5 (L) x 22.25 (W) x 16.75 (H)

*when filled to just below the bottom of filler neck

Capacity and Dimensions: GG-25PFC

Fill capacity vertical: 25.0 gal. (94,6 liter)*
 Fill capacity horizontal: 22.5 gal. (85,1 liter)*
 Tare Weight: 32.0 lbs (14,55 kg)
 Gross Weight (25 gal of fuel): 192.0 lbs (87,1 kg)*
 Dimensions (horizontal): 43 (L) x 23 (W) x 18 (H)

*when filled to just below the bottom of filler neck

Assembly Instructions

1. Wrap both hose fittings with PTFE tape.
2. Connect bolt valve the 90° elbow by positioning the valve against the fitting and tighten the nut as shown in **Figure A**.
3. Assemble nozzle onto 3/4" NPT end as shown in **Figure B** and tighten.
4. The tires are not inflated prior to shipment. Inflate both tires to 15 psi (1.0 bar) before using.

To fill container

1. Confirm the filling location is safe and away from all sources of ignition, sparks, and flames.
2. Place the fuel cart container on the ground in horizontal position (valve and fill cap up) away from vehicle before filling. Placing the container on the ground allows a path for static charge to dissipate.
3. Dissipate any static electricity by touching a metal surface away from the nozzle prior to removing nozzle from dispensing pump
4. Remove fill cap and insert service station dispensing nozzle into the filler neck opening.
5. Keep the service station dispensing nozzle in contact with the container opening while filling. **DO NOT** use nozzle lock-open device. **DO NOT** re-enter vehicle while filling your fuel cart or while refueling your vehicle. Re-entry could cause a static build up.
6. Fill slowly to prevent the build up of static charges. Stop immediately if you sense the build up of static charges (sensation of hair raising or tingling of parts of body). **DO NOT** resume filling until static charges dissipate.
7. Closely monitor flow to prevent spills and overfilling the container.
8. Do not fill above the bottom of the threaded filler neck.
9. Reinstall the fill cap.
10. Wipe any residual fuel from outside of tank or allow to evaporate.

To dispense from container

1. Position tank in upright vertical position.
2. Slowly crack open fill cap to vent any internal pressure.
3. Open the ball valve handle clockwise as shown to be inline with the flow in the hose.
4. Place tip of nozzle into container that is being filled. The nozzle must remain inside the container while dispensing.
5. Fuel is gravity dispensed through nozzle. Squeeze handle to begin flow, release to stop.
6. Monitor flow and liquid level to prevent spills.
7. When finished drain remaining fuel back into the tank per the instructions below.

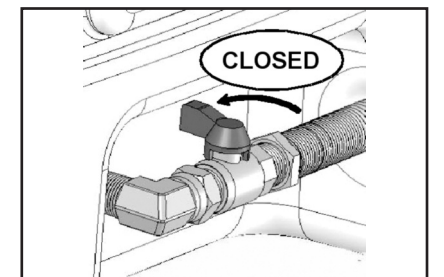
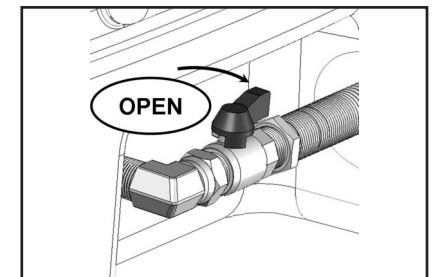
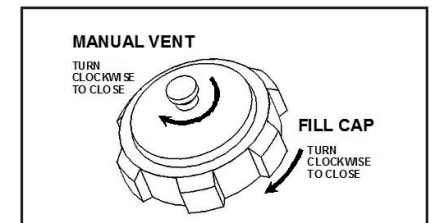
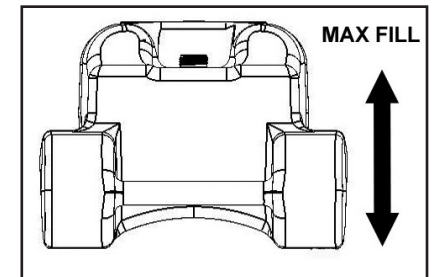
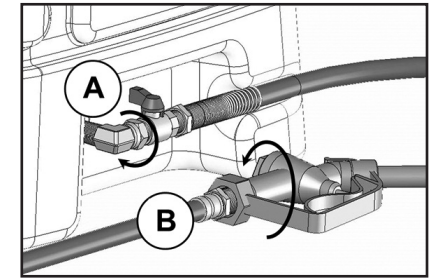
To drain fuel from hose back into the container

1. Lay fuel cart in horizontal position (valve and fill cap up).
2. Elevate the nozzle above the hose, and slope the hose back to the valve to provide a clear path for fluid to drain.
3. With the nozzle above the hose, squeeze the handle of the nozzle to allow hose to vent and fuel to drain back into the tank.
4. Close the ball valve.

To close for transportation or storage

Return all fuel from hose back into tank per above instructions.

- 1 Close the tank
 - a. Close ball valve by turning the handle until it stops in 90° position as shown. This indicates that the ball valve is in the closed position.
 - b. Turn fill cap in direction as shown until the cap seats on tank, then turn an additional 1/4 turn.
 - c. Turn manual vent in direction as shown until closed, then turn an additional 1/4 turn.



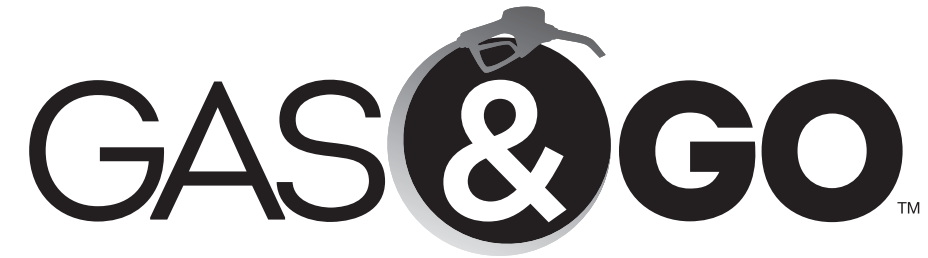
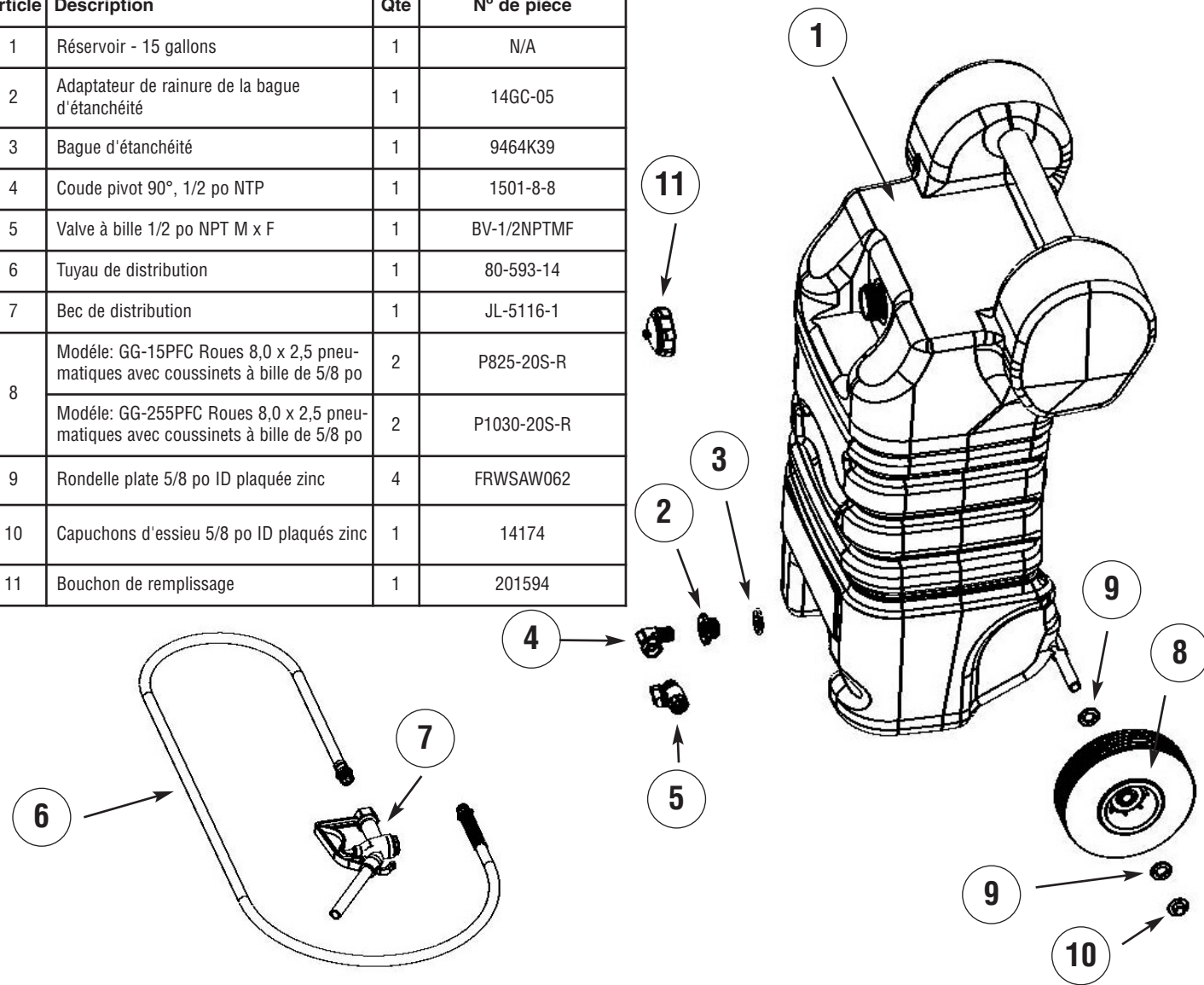
Pour charger pour le transport

1. Chargez le chariot à carburant sur une remorque ou sur la plate-forme d'un camion en position horizontale. **NE** placez **PAS** à l'intérieur du coffre d'un camion ou à l'intérieur d'un compartiment passagers.
2. Fixez le contenant avec des appareils de retenue appropriés pour éviter des mouvements en toutes directions ceux-ci incluent des sangles d'attache, câbles ou chaînes en bonne condition et assez solides pour résister aux forces qui peuvent être présentes pendant le transport. Il ne doit pas y avoir d'extrémités coupantes en contact avec le réservoir de plastique. Les appareils de retenue peuvent être enroulés autour du réservoir dans les rainures ou autour de la poignée moulée. **N'attachez PAS** les appareils de retenue à la valve à bille, les raccords de tuyau ou le bouchon de remplissage.
3. Il est de la responsabilité de l'opérateur du véhicule de se conformer à tous les règlements fédéraux, provinciaux et locaux relatifs au transport de carburant incluant l'utilisation des étiquettes où cela est exigé.

Rangement

1. Il est de la responsabilité de l'utilisateur de réviser et de se conformer avec tous les codes du bâtiment et de la prévention des incendies locaux et régionaux relatifs à la quantité de carburant qui peut être stockée et aux endroits approuvés pour le stockage.
2. Gardez hors de la portée des enfants.
3. Rangez dans un endroit bien aéré.
4. Gardez éloigné de la flamme, veuilleuses, fours, appareils de chauffage, moteurs électriques et autre source d'ignition. **NE** rangez **PAS** à l'intérieur d'une résidence, un espace habitable ou un sous-sol.
5. **NE** rangez **PAS** dans un garage attaché à une résidence ou un logement.
6. **NE** rangez **PAS** dans un compartiment passagers d'un véhicule ou le coffre d'un véhicule.
7. **NE** rangez **PAS** directement au soleil.

Article	Description	Qté	N° de pièce
1	Réservoir - 15 gallons	1	N/A
2	Adaptateur de rainure de la bague d'étanchéité	1	14GC-05
3	Bague d'étanchéité	1	9464K39
4	Coude pivot 90°, 1/2 po NTP	1	1501-8-8
5	Valve à bille 1/2 po NPT M x F	1	BV-1/2NPTMF
6	Tuyau de distribution	1	80-593-14
7	Bec de distribution	1	JL-5116-1
8	Modèle: GG-15PFC Roues 8,0 x 2,5 pneumatiques avec coussinets à bille de 5/8 po	2	P825-20S-R
	Modèle: GG-255PFC Roues 8,0 x 2,5 pneumatiques avec coussinets à bille de 5/8 po	2	P1030-20S-R
9	Rondelle plate 5/8 po ID plaquée zinc	4	FRWSAW062
10	Capuchons d'essieu 5/8 po ID plaqués zinc	1	14174
11	Bouchon de remplissage	1	201594



Modèle:GG-15PFC/GG-25PFC
Chariot à carburant de 15/25 gallons

(Certifié UN/DOT)
 Manuel de l'utilisateur



151 Snyder Ave. • Barberton, OH 44203
 www.ugasngo.com • customerservice@johndow.com

INSTRUCTIONS RELATIVES AUX RISQUES DE BLESSURES AUX PERSONNES

INSTRUCTIONS IMPORTANTES DE SÉCURITÉ. CONSERVEZ CES INSTRUCTIONS.



LISEZ CE MANUEL SOIGNEUSEMENT AVANT D'INSTALLER, D'UTILISER OU DE FAIRE L'ENTRETIEN DE CET ÉQUIPEMENT

! DANGER, ESSENCE - EXTRÊMEMENT INFLAMMABLE

- **LES VAPEURS PEUVENT EXPLOSER**
- **DANGEREUX OU FATAL SI AVALÉ**
- Si avalé, ne faites pas vomir, appelez immédiatement un médecin.
- Gardez hors de la portée des enfants.
- Évitez la respiration prolongée des vapeurs.
- Ne siphonnez avec la bouche.
- Ne rangez pas dans un véhicule ou un espace habitable.
- Rangez et utilisez dans un endroit bien aéré
- Les vapeurs peuvent s'enflammer par une étincelle ou une de flamme située à plusieurs mètres.
- Gardez éloigné de la flamme, veilleuses, fours, appareils de chauffage, moteurs électriques et toute autre source d'ignition.
- Gardez le contenant fermé.
- Ne fumez pas près ou pendant l'utilisation du chariot à carburant.

! AVERTISSEMENT

- Lorsque vous utilisez le produit des précautions de base devraient toujours être prises; **A)** Lisez toutes les instructions avant d'utiliser ce produit. **B)** Pour réduire le risque de blessure, une supervision étroite est nécessaire.
- Assurez-vous que tous les raccords et connexions soient serrés et étanches
- Ne modifiez pas ce réservoir, raccords, valves, ou bouchons.
- Placez le contenant en position horizontale au sol lorsque vous le remplissez.
- Gardez le bec en contact avec le contenant lors du remplissage. N'utilisez pas d'appareil verrouillant le bec en position ouverte.
- Dissipez l'électricité statique avant de faire le plein en touchant une surface de métal éloignée du bec.
- Ne retournez pas dans le véhicule lorsque vous refaites le plein. Entrer à nouveau pourrait causer une formation d'électricité statique.
- Remplissez lentement pour éviter la formation de charges statiques.
- S'il le feu prend, n'enlevez pas le bec. Reculez immédiatement.
- Surveillez attentivement le débit pour éviter des déversements et de trop remplir.
- Exécutez la procédure de fermeture au complet avant d'utiliser le chariot à carburant pour transporter de l'essence.
- Fixez ou attachez avec des sangles à une remorque ou une plate-forme de camion. Ne placez pas dans un coffre d'un véhicule ou un compartiment passagers.
- N'utilisez pas d'appareils électroniques ou de téléphones portables en utilisant ce produit.
- Les règlements dans le transports de carburant varient d'un État à l'autre, même localement. Il est de la responsabilité de l'opérateur du véhicule de vérifier et de se conformer à tous les règlements fédéraux, régionaux et locaux.
- Vérifiez et soyez conforme aux codes du bâtiment et de prévention des incendies relatifs au stockage approprié de carburant. Il est de la responsabilité du propriétaire/utilisateur de se conformer avec tous les codes du bâtiment et de prévention des incendies.
- Ne rangez pas directement au soleil.

! ATTENTION

- Utilisez le chariot à carburant pour « un type de carburant seulement » pour éviter le risque de contamination ou d'endommager de l'équipement ou le moteur du véhicule.
- Manipulez avec soin pour éviter des blessures ou la perte de contrôle. Demandez de l'aide si nécessaire, pour éviter les efforts ou les blessures.

Capacité et dimensions : GG-15PFC

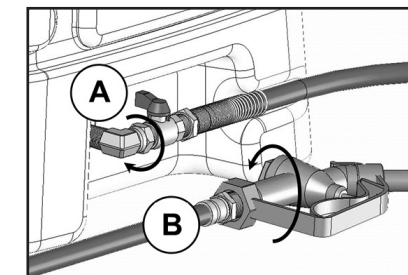
Capacité verticale de remplissage : 16.5 gal. (62.7 liter)*
 Capacité horizontale de remplissage: 16.5 gal. (62.7 liter)*
 Poids à vide: 28.0 lbs (12.7 kg)
 Poids brut (15 gal. de carburant) : 119.1 lbs (54.0 kg)*
 Dimensions (horizontales) : 34.5 (L) x 22.25 (W) x 16.75 (H)
 *Lorsque rempli juste au bas du goulot.

Capacité et dimensions : GG-15PFC

Capacité verticale de remplissage : 25.0 gal. (94,6 liter)*
 Capacité horizontale de remplissage: 22.5 gal. (85,1 liter)*
 Poids à vide: 32.0 lbs (14,55 kg)
 Poids brut (25 gal. de carburant) : 192.0 lbs (87,1 kg)*
 Dimensions (horizontales) : 43 (L) x 23 (W) x 18 (H)
 *Lorsque rempli juste au bas du goulot.

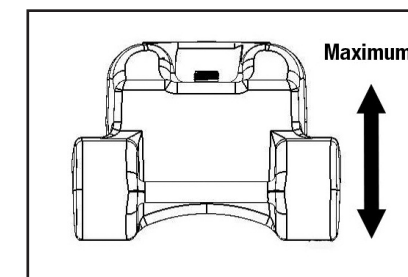
Instructions d'assemblage

1. Enveloppez les deux raccords du tuyau avec un ruban PTFE.
2. Connectez la valve à boulon au coude en 90° en positionnant la valve contre le raccord et serrez l'écrou tel qu'illustré à la **Figure A**.
3. Assemblez le bec dans le bout NPT 3/4 po tel qu'illustré à la **Figure B** et serrez.
4. Les pneus ne sont pas gonflés avant l'expédition. Gonflez les deux pneus jusqu'à 15 psi (1 bar) avant l'utilisation.



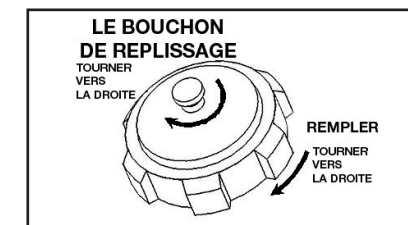
Pour remplir le contenant

1. Assurez-vous que l'endroit de remplissage soit sécuritaire et éloigné de toute source d'ignition, étincelles et flammes.
2. Placez le chariot à carburant sur le sol en position horizontale (valve et bouchon de remplissage vers le haut) éloigné du véhicule avant de remplir. Placer le contenant sur le sol permet un passage pour dissiper la charge statique.
3. Dissipez toute électricité statique en touchant une surface de métal éloignée du bec avant d'enlever le bec de la pompe de distribution.
4. Enlevez le bouchon de remplissage et insérez le bec de distribution de la station service dans l'ouverture du goulot
5. Gardez le bec de distribution de la station service en contact avec l'ouverture du contenant en remplissant. **N'UTILISEZ PAS** d'appareil verrouillant le bec en position d'ouverture. **NE RETOURNEZ PAS** dans le véhicule pendant le remplissage de votre chariot à carburant ou en refaisant le plein de votre véhicule. Retourner dans le véhicule pourrait causer la formation d'une charge statique.
6. Remplissez lentement pour prévenir la formation de charges statiques. Cessez immédiatement si vous sentez la formation de charges statiques (sensation de cheveux dressés ou picotement des parties du corps). **NE** reprenez **PAS** le remplissage avant que les charges statiques ne se soient dissipées.
7. Surveillez étroitement le débit pour éviter les déversements et de trop remplir le contenant.
8. Ne remplissez pas plus que le bas du goulot fileté.
9. Remettez le bouchon de remplissage.
10. Essuyez tout résidu de carburant sur l'extérieur du réservoir ou laissez évaporer.



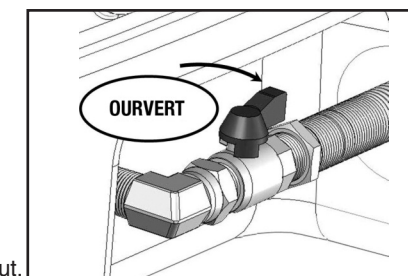
Pour distribuer à partir du contenant

1. Placez le contenant droit en position verticale.
2. Dévissez lentement le bouchon de remplissage pour évacuer la pression intérieure.
3. Ouvrez la poignée de la valve à bille dans le sens horaire tel qu'illustré, pour s'aligner avec le tuyau.
4. Placez le bout du bec dans le contenant qui se fait remplir. Le bec doit rester à l'intérieur du contenant pendant la distribution.
5. Le carburant est distribué par gravité à travers le bec. Pressez la poignée pour commencer le flux, relâchez pour l'arrêter.
6. Surveillez le flux et le niveau du liquide pour éviter des déversements.
7. Lorsque terminé, reversez le carburant restant dans le réservoir selon les instructions ci-dessous.



Pour reverser le carburant du tuyau dans le contenant

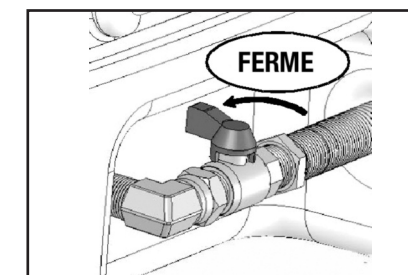
1. Placez le chariot à carburant en position horizontale (valve et bouchon de remplissage vers le haut).
2. Levez le bec au-dessus du tuyau et penchez le tuyau de retour à la valve pour créer un passage dégagé qui permet au fluide de s'écouler.
3. Avec le bec au-dessus du tuyau, pressez la poignée du bec pour permettre au tuyau de ventiler et au carburant de se revider dans le réservoir.
4. Fermez la valve à bille.



Pour fermer pour le transport ou le rangement

Remettez tout carburant du tuyau dans le réservoir tel qu'expliqué ci-dessus.

- 1 Fermez le réservoir
 - a. Fermez la valve à bille en tournant la poignée jusqu'à ce qu'elle s'arrête en position de 90 ° tel qu'illustré. Ceci indique que la valve à bille est en position de fermeture.
 - b. Tournez le bouchon de remplissage dans la direction illustrée jusqu'à ce que le bouchon s'assoie sur le réservoir, puis tournez un 1/4 de tour additionnel.
 - c. Tournez la ventilation manuelle dans la direction illustrée, jusqu'à fermeture, puis tournez 1/4 de tour additionnel.



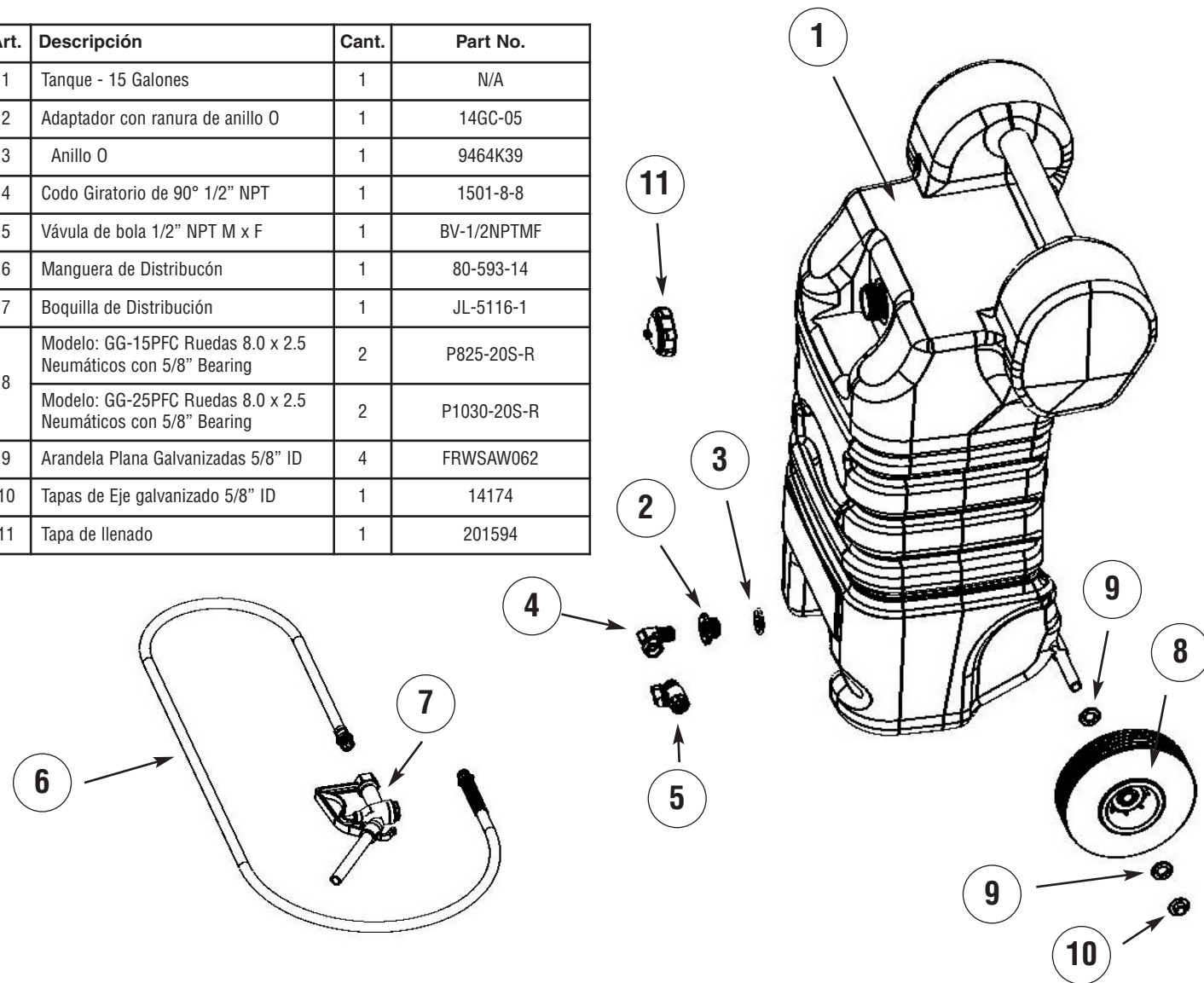
Para cargar para el transporte

1. Cargue el carro de combustible a un remolque o a la parte trasera del camión y coloque en posición horizontal. **NO** coloque dentro del baúl del vehículo o dentro del compartimiento de 11 pasajeros
2. Asegure el recipiente con dispositivos de contención adecuados para evitar el movimiento en todas las direcciones. Dispositivos adecuados de restricción incluyen apilado de correas, cables o cadenas que se encuentran en buen estado y lo suficientemente fuertes como para resistir las fuerzas que pueden ser encontradas durante el transporte. No debería haber bordes afilados en contacto con el depósito de plástico. Los dispositivos de retención pueden estar envueltos alrededor del cuerpo del tanque en las costillas acanaladas o alrededor del mango moldeado. **NO** conecte los dispositivos de restricción a la válvula de bola, accesorios de la manguera, o la tapa de llenado.
3. Es responsabilidad del operador del vehículo de cumplir con todas las leyes federales, estatales y locales para el transporte de gasolina, e incluyendo el uso de carteles donde se requiera.

Almacenamiento

1. Es la responsabilidad del usuario revisar y cumplir con todas las normas de construcción y de bomberos locales y estatales en relación a la cantidad permitida de combustible que pueda ser almacenado y los lugares de almacenamiento autorizados.
2. Mantener fuera del alcance de los niños.
3. Almacene en un lugar bien ventilado.
4. Manténgase alejado de llamas, luces piloto, estufas, calentadores, motores eléctricos y otras fuentes de ignición. **NO** almacene dentro de una residencia, espacio de residencia o sótano.
5. **NO** lo guarde en un garaje anexo que está conectado a la residencia o de la vivienda.
6. **NO** lo guarde en el compartimiento del pasajero de un vehículo o en el maletero del vehículo.
7. **NO** almacene a la luz solar directa.

Art.	Descripción	Cant.	Part No.
1	Tanque - 15 Galones	1	N/A
2	Adaptador con ranura de anillo O	1	14GC-05
3	Anillo O	1	9464K39
4	Codo Giratorio de 90° 1/2" NPT	1	1501-8-8
5	Válvula de bola 1/2" NPT M x F	1	BV-1/2NPTMF
6	Manguera de Distribución	1	80-593-14
7	Boquilla de Distribución	1	JL-5116-1
8	Modelo: GG-15PFC Ruedas 8.0 x 2.5 Neumáticos con 5/8" Bearing	2	P825-20S-R
	Modelo: GG-25PFC Ruedas 8.0 x 2.5 Neumáticos con 5/8" Bearing	2	P1030-20S-R
9	Arandela Plana Galvanizadas 5/8" ID	4	FRWSAW062
10	Tapas de Eje galvanizado 5/8" ID	1	14174
11	Tapa de llenado	1	201594



Modelo: GG-15PFC/GG-25PFC
Carro de Combustible de 15/25 galones

(Aprobado UN/DOT)
Manual de Operador



151 Snyder Ave. • Barberton, OH 44203
 www.ugasngo.com • customerservice@johndow.com

INSTRUCCIONES RELACIONADAS AL RIESGO O LESIONES A PERSONAS.

INSTRUCCIONES DE SEGURIDAD IMPORTANTES. GUARDE ESTAS INSTRUCCIONES.



LEA ATENTAMENTE ESTE MANUAL ANTES DE INSTALAR, HACER FUNCIONAR O PRESTAR SERVICIO A ESTE EQUIPO

! PELIGRO DE GASOLINA - EXTREMADAMENTE INFLAMABLE

- **LOS VAPORES PUEDEN EXPLOTAR**
- **DAÑINO O FATAL SI SE TRAGA**
- En caso de ingestión, no provocar el vómito. Llamar al médico inmediatamente.
- Mantener fuera del alcance de los niños.
- Evite la inhalación prolongada de los vapores.
- No succione por la boca.
- No lo guarde en vehículo o espacio habitable.
- Almacenar y usar en un área bien ventilada.
- Los vapores pueden ser encendidos por una chispa o llama lejos
- Manténgase alejado de llamas, luces piloto, estufas, calentadores eléctricos, motores y otras fuentes de ignición.
- Mantenga el recipiente cerrado.
- No fume cerca o durante el uso de este carro de combustible

! ADVERTENCIA

- Cuando utilice este producto, precauciones básicas siempre deben seguirse, incluyendo las siguientes; **A)** Lea todas las instrucciones antes de el uso de este producto. **B)** Para reducir el riesgo de lesiones, es necesario supervisar de cerca.
- Asegúrese de que todos los accesorios y conexiones estén apretadas y sin fugas.
- No modifique este tanque, accesorios, válvulas, o gorras.
- Coloque el recipiente en posición horizontal en la planta durante el llenado.
- Descargue la electricidad estática antes de abastecer al tocar una superficie de metal lejos de la boquilla.
- Mantenga la boquilla en contacto con el contenedor mientras lo llena. No utilice un dispositivo para mantener abierta la boquilla.
- No volver a su vehículo durante el reabastecimiento. El reingreso podría causar una acumulación de estática.
- Llène lentamente para evitar la acumulación de cargas estáticas.
- Si el fuego se inicia, no retire la boquilla. Retírese inmediatamente.
- Seguir de cerca el flujo para evitar derrames y el llenado excesivo.
- Llevar a cabo todo el procedimiento de cierre antes de usar el carro de combustible para el transporte de combustible.
- Asegure o ate con una correa el contenedor al remolque o parte trasera del camión. No coloque dentro de un tronco del vehículo en el interior del habitáculo.
- No utilice electrónicos o teléfonos móviles durante el uso de este producto.
- Las regulaciones para el transporte de gasolina varían de un estado a otro, incluso a nivel local. Es responsabilidad del operador del vehículo revisar y cumplir con todas las regulaciones federales, estatales y locales.
- Revisar y cumplir con todas las normas de construcción y de incendios en relación con el almacenamiento adecuado de combustible. Es la responsabilidad del propietario/usuario de cumplir con todos los códigos de construcción y contra incendios.
- No almacene a la luz solar directa.

! PRECAUCIÓN

- Use un carro de combustible para "un tipo de único combustible" para evitar una posible contaminación o daños al equipo y motores de vehículos.
- Tenga cuidado al maniobrar para evitar lesiones o pérdida de control. Solicite asistencia para evitar la tensión o lesión cuando sea necesario.

Capacidad y dimensiones: GG-15PFC

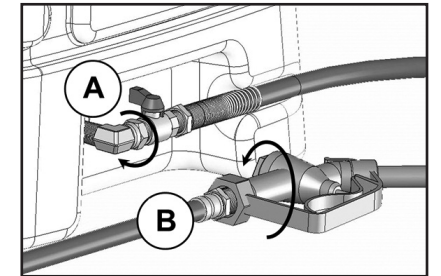
Capacidad de llenado vertical: 16.5 gal. (62.7 litros)*
 Capacidad de llenado horizontal: 16.5 gal. (62.7 litros)*
 Peso Tara: 28.0 lbs (12.7 kg)
 Peso Bruto (15 gal de combustible): 119.1 lbs (54.0 kg)*
 Dimensiones (horizontal): 34.5 (L) x 22.25 (W) x 16.75 (H)
 *cuando se llena hasta justo debajo de la parte inferior del cuello de llenado

Capacidad y dimensiones: GG-25PFC

Capacidad de llenado vertical: 25.0 gal. (94,6 litros)*
 Capacidad de llenado horizontal: 22.5 gal. (85,1 litros)*
 Peso Tara: 32.0 lbs (14,55 kg)
 Peso Bruto (15 gal de combustible): 192.0 lbs (87,1 kg)*
 Dimensiones (horizontal): 43 (L) x 23 (W) x 18 (H)
 *cuando se llena hasta justo debajo de la parte inferior del cuello de llenado

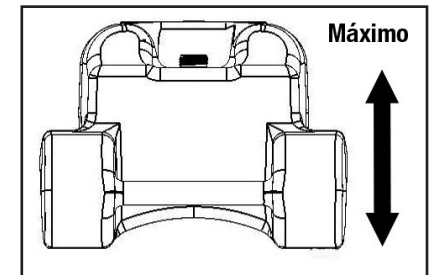
Instrucciones de montaje

1. Envuelva ambos accesorios de la manguera con cinta de PTFE.
2. Conecte el perno de la válvula al codo de 90 ° posicionando la válvula contra el ajuste y apriete de la tuerca como se muestra en la **Figura A**.
3. Montar la boquilla en 3/4" del final de NPT final como se muestra en la **Figura B** y apriete.
4. Los neumáticos no están inflados antes del embarque. Inflar los dos neumáticos a 15 psi (1,0 bar) antes de utilizar



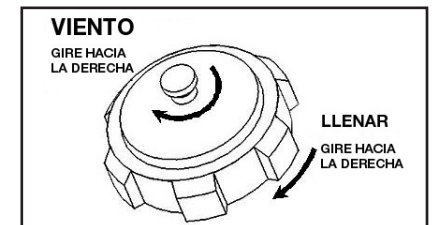
Para llenar los contenedores

1. Confirme que el lugar de llenado es seguro y lejos de cualquier fuente de ignición, chispas, y llamas.
2. Coloque el recipiente de la compra de combustible en el suelo en posición horizontal (de la válvula y la tapa de llenado hacia arriba) lejos del vehículo antes de llenarlos. La colocación del contenedor en el suelo permite un camino para que la carga estática se disipe.
3. Disipar la electricidad estática tocando una superficie metálica lejos de la boquilla antes de retirar la boquilla de la bomba de distribución
4. Retire la tapa de llenado e introduzca la boquilla de dispensación de la estación de servicio de en la abertura de la boca de llenado.
5. Mantenga la boquilla de dispensación de la estación de servicio en contacto con la abertura del recipiente, mientras que llena. **NO** use la boquilla para mantener abierto el dispositivo. **NO** vuelva a entrar en el vehículo, mientras que llena su carro de combustible o mientras reabastece su vehículo. El reingreso podría causar una acumulación de estática
6. Llène lentamente para evitar la acumulación de cargas estáticas. Detener de inmediato si usted siente la acumulación de cargas estáticas (sensación de los pelos de punta y hormigueo en las partes del cuerpo). **NO** reanudar el llenado hasta que las cargas estáticas se disipen.
7. Seguir de cerca el flujo para evitar derrames y el sobrellenado del contenedor.
8. No llene por encima de la parte inferior de la boca de llenado con rosca.
9. Vuelva a colocar la tapa de llenado.
10. Limpie cualquier combustible residual desde fuera del tanque o deje que se evapore.



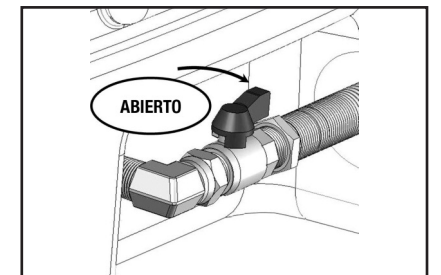
Para dispensar desde el contenedor

1. Coloque el tanque en posición vertical.
2. Lentamente abra la tapa de llenado para ventilar cualquier presión interna.
3. Abra el asa de la válvula de bola en sentido de las agujas del reloj, como se muestra, para estar en línea con la corriente en la manguera.
4. Coloque la punta de la boquilla en el recipiente que está siendo llenado. La boquilla debe permanecer dentro del recipiente mientras distribuye.
5. El combustible es gravedad dispensado a través de la boquilla. Apriete la para comenzar el flujo, libere para que se detenga.
6. Monitoree el flujo y de nivel de líquido para evitar derrames
7. Cuando haya terminado el drenaje, devuelva el restante de combustible al tanque según las instrucciones de abajo.



Para drenar el combustible des la manguera dentro del contenedor

1. Coloque el carrito de combustible en posición horizontal (de la válvula y la tapa de llenado hacia arriba).
2. Eleve la boquilla por encima de la manguera, e incline de la manguera de vuelta a la válvula para proporcionar un camino claro para que el líquido drene.
3. Con la boquilla por encima de la manguera, apriete el mango de la boquilla para permitir que la manguera descargue y el combustible se drene de vuelta al tanque.
4. Cierre la válvula de bola.



Para cerrar para el transporte o almacenamiento

Regrese todo el combustible de la manguera de nuevo al tanque según las instrucciones anteriores.

- 1 Cierre el tanque
 - a. Cierre la válvula de bola girando la manija hasta que se detenga en la posición de 90 ° como se muestra. Esto indica que la válvula de bola está en la posición cerrada
 - b. Gire la tapa de llenado en la dirección como se muestra hasta que el tapón esté en el tanque, luego gire a un 1/4 de vuelta adicional.
 - c. Gire ventilación manual en la dirección que se muestra hasta que se cierre, a continuación, gire un 1/4 de vuelta adicional.

